

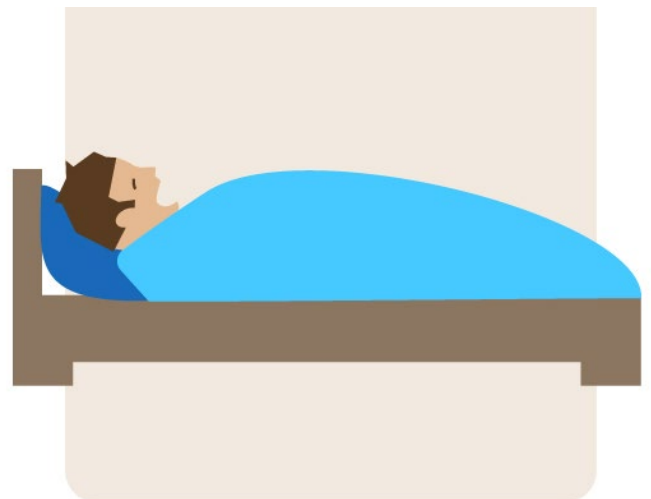
Was ist nach der Darm-Spiegelung zu beachten?

In Leichter Sprache

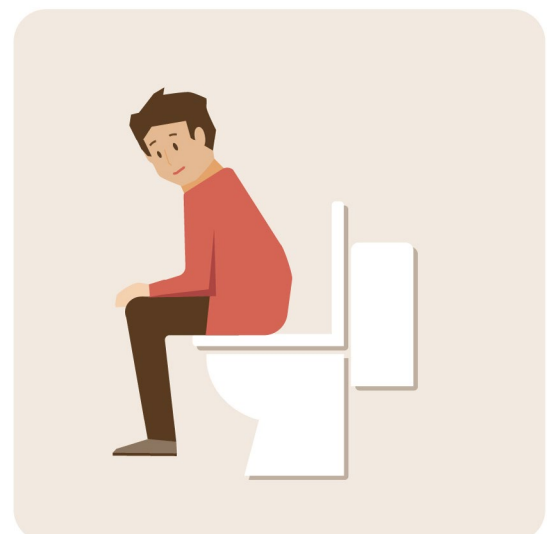
Wie fühlt man sich nach der Darm-Spiegelung?

In den ersten Stunden nach der Untersuchung fühlen Sie sich wahrscheinlich noch müde und schläfrig.

Sie frieren auch leichter.
Ihr Bauch kann wehtun.
Und er kann aufgebläht sein.



Sie haben noch Durchfall.
Daher müssen Sie öfter zur Toilette gehen.
Bleiben Sie darum in der Nähe einer Toilette.



Was muss ich beim Essen beachten?

Nach der Darm-Spiegelung dürfen Sie wieder etwas essen.

Aber:

Fangen Sie langsam mit dem Essen an.

Das ist wichtig.

Essen Sie also besser erst mal kleine Mengen.



Sie können wieder alle Lebens-Mittel essen.
Sie sollten aber noch keinen Alkohol trinken.



Was passiert nach der Darm-Spiegelung?

Der Arzt oder die Ärztin bespricht mit Ihnen:

- Was ist bei der Darm-Spiegelung herausgekommen?
- Sind weitere Untersuchungen nötig?

Das Gespräch findet direkt nach der Untersuchung statt oder wenige Tage danach.



Manchmal können Sie einige Tage nach der Darm-Spiegelung nach Hause.
Manchmal auch schon früher.

Lassen Sie sich von einer Begleit-Person abholen und nach Hause fahren.
Die Begleit-Person sollte noch 24 Stunden bei Ihnen bleiben und auf Sie aufpassen.

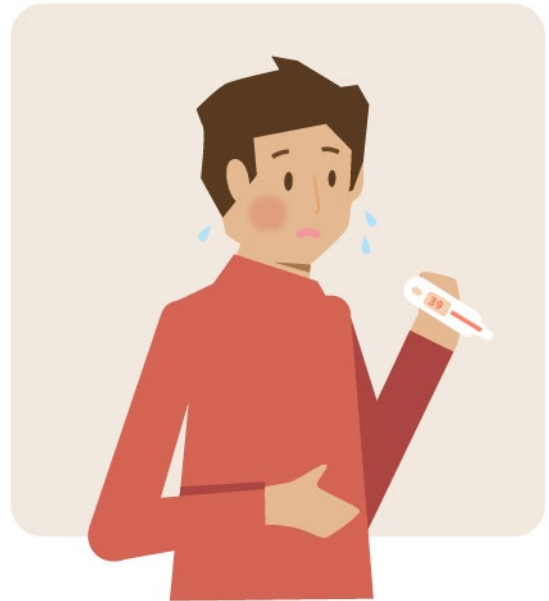
Einen Tag nach der Darm-Spiegelung dürfen Sie keine gefährlichen Maschinen bedienen.

Zwei Tage nach der Darm-Spiegelung können Sie wieder alles machen.

Wann sollte ich mich an einen Arzt oder eine Ärztin wenden?

Haben Sie diese Beschwerden?

- mehrmals blutiger Durchfall
- anhaltende Schmerzen im Bauch
- Fieber
- Schwäche und Schwindel, die länger anhalten



Dann sollten Sie sich an einen Arzt oder eine Ärztin wenden.

Mit ihm oder ihr können Sie klären:

- Was ist der Grund für Ihre Beschwerden?
- Was kann man gegen die Beschwerden machen?



Unsere Webseite:
www.gesundheitsinformation.de